

# KARTA EWIDENCYJNA ZABYTKU NIERUCHOMEGO WPISANEGO DO REJESTRU ZABYTKÓW

1. Nazwa

**ZESPÓŁ GARBARNI „LUDOWIKA”**

2. Czas powstania

**k. XIX w. – 1946 r.**

3. Miejscowość

**R A D O M**

3. Adres

**ul. Garbarska 27, 26-600 Radom  
(d. Garbarska 25)**

nr ewidencyjny działki 6/6, 6/7, 6/8, 6/9, 6/10,  
6/13, 6/14, 6/26, 6/27, 6/28, 6/29

nr księgi wieczyste

5. Przynależność administracyjna

województwo mazowieckie  
powiat Radom  
gmina miasto Radom

6. Współrzędne geograficzne

N: 51°24'10.13"; E: 21°07'40.08

7. Poprzednie nazwy miejscowości

Zamłynie

8. Właściciel i jego adres

Własność prywatna

9. Użytkownik i jego adres

j.w.

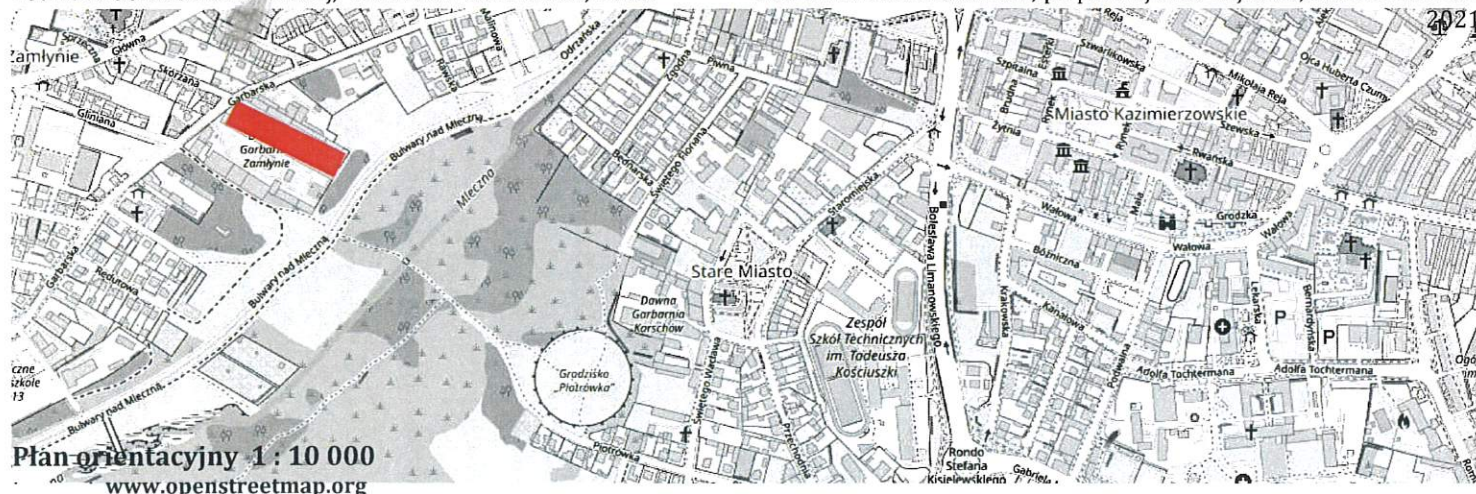
10. Formy ochrony

- Zabytkowy układ architektoniczno-urbanistyczny Radomia (nr rej. 410/A/89 z dn. 14.09.1989).



Fot. 1. Widok z ul. Garbarskiej, fot. WUOZ del. Radom, 2020.

Fot. 2. Widok z Bulwarów; po prawej bud. Rejmera, fot. P. Szczurek.



Plan orientacyjny 1 : 10 000  
www.openstreetmap.org

Pierwsze zakłady garbarskie w Radomiu zaczęły powstawać na przełomie XVIII i XIX w. (małe warsztaty rzemieślnicze Oczarskiej, Streibla i Dąbrowskiego). Rozkwit przemysłu przypadł na czasy Królestwa Polskiego i związany był z założeniem w 1818 r. przez poznaniaka Fryderyka Augusta Schniersteina zakładu przy Grobli Mlecznej, który aż do połowy wieku pozostawał największą i najlepiej wyposażoną garbarnią w mieście (w 1826 r. nagrodzoną srebrnym medalem przez rząd Królestwa Polskiego za wyprawienie skóry wołowej na poduszwy funtowe). Radom stał się największym ośrodkiem garbarstwa Królestwa Polskiego, a znaczna część produkcji przeznaczona była na rynek wschodni, głównie Cesarstwa Rosyjskiego. Początkowo zakłady znajdowały się na terenie Starego Miasta, w większości wzdłuż rzeki Mlecznej i jej dopływów, m.in. na terenie Zamłynia, Żakowic, Oboziska (ob. dzielnice Radomia).

W literaturze teren pod adresem Garbarska 27 przypisywany jest do d. garbarni Jana Borkowskiego założonej w 1894 r. (późniejsza „Nowość”). Jednak materiały l. 40. XX w. z Archiwum Państwowego w Radomiu wykazały, że na poprzemysłowym terenie przy ul. Garbarskiej funkcjonowały 3 zakłady: **1)** Fabryka Garbarska „Nowość” (ul. Garbarska 27), **2)** Garbarnia „Ludowika” – własność spadkobierców B.P. Abrama Lipy Dena i Joska Deña (Garbarska 25), **3)** Fabryka garbarska Rejmera (Garbarska 23).

Nie jest znana data powstania garbarni „Ludowika”, jedynie metryki wskazanych właścicieli:

- Abrama Lipa Den (ur. w Przytyku, 1862-1937)
- Joska Den (Yosef, znany jako Jasek, 1890-1973, ur. w Przytyku, syn Abrama).

Przed 1946 r., do czasu upaństwowienia przedsiębiorstw, na Garbarskiej 25 funkcjonowała Fabryka Skór „Ludowika” Matias Hendler i S-ka, właścicieli: Matias, Dr Maks i Bernard Hendler, Pinkus Offner.

**SYTUACJA:** na zachód od Miasta Kazimierzowskiego, na terenie os. Zamłynie, pomiędzy rzeką Mleczną (od wschodu), a ul. Garbarską. Wzdłuż południowej granicy założenia ciągną się zabudowania garbarni „Nowość” Garbarska 27), od północnej – Fabryki Garbarskiej Rejmera (Garbarska 23).

#### **UKŁAD KOMPOZYCYJNY.**

Założenie zamknięte na rzucie długiego prostokąta w osi północny-zachód i południowy-wschód. Wjazd od północnego-zachodu. Zabudowa wzdłuż dłuższych granic, z wolnostojącym budynkiem w głębi posesji. Od północy budynki parterowe z dachami jednospadowymi, od południa: w części zachodniej budynki o zróżnicowanych wysokościach (2-4 kondygnacji) natomiast w części wschodniej – parterowe.

#### **UKŁAD FUNKcjONALNY I ZAGOSPODAROWANIE TERENU.**

Układ czytelny, nieznacznie przekształcony w wyniku wtórnego podziału własności. Budynki wzdłuż północnej granicy odgródzone siatką. Znana jest funkcja poszczególnych budynków z l. 40 XX w.

**BUDYNKI:** część z nich reprezentują obiekty o niskiej wartości estetycznej, wynikającej z ich pierwotnej, funkcji czysto użytkowej. Zespół niedostępny do całościowego oglądu.

Nazewnictwo i numeracja zasięgnięta została z mapy zespołu z 1948 r. [por. il. 4]

**A. Kotłownia – budynek murowany kryty papą** – ceglany, złożony z dwukondygnacyjnej części głównej oraz garażu. Część główna trójosiowa, artykułowana otworami architektonicznymi, podkreślona lizenami, płycinami i lukami nadokiennymi. Brak zachowanej stolarki, otwory zabezpieczone deskowaniem. Garaż obłożony styropianem, który przesłonił jego autentyczny materiał i zaburzył autentyzm formy oraz integralność z bryłą główną.

**B. Komin fabryczny, murowany** – na rzucie wieloboku, spięty stalowymi opaskami, główna dominanta.

**E. Budynek I piętrowy murowany kryty dachówką – szpalt-maszyna i wykańczalnia skór** – przekształcony, ocieplony, z wtórną stolarką.

**F. Bud. II piętrowy murowany kryty papą, hala maszyn, magazyn** – otynkowany, częściowo przekształcony.

**G. Budynek I piętrowy murowany kryty papą** – otynkowany, częściowo przekształcony.

**I. Budynek II piętrowy murowany kryty dachówką – wałki curichternia, suszarnia** – najbardziej charakterystyczny element zespołu; wraz z kominem tworzą główne dominanty architektoniczne. Fasada, nieotynkowana, 13-osiowa artykułowana otworami okiennymi rozdzielonymi lizenami; ceglany detal w formie płycin podokiennych i odcinkowych nadproży. W przyziemiu rampa.

**K. Budynek I piętrowy murowany kryty blachą – biuro oraz lokal mieszkalny** – przekształcony, z wtórną stolarką i wykończeniem.

**N. Budynek parterowy murowany kryty gontem. Warsztat mokry.**

**O. Budynek parterowy murowany kryty gontem i dachówką. Warsztat mokry.**

Pozostałe budynki uwzględnione na mapie archiwalnej nie istnieją (szopy, budynki drewniane, kadzie).



14. Kubatura	15. Powierzchnia użytkowa 5230 m <sup>2</sup>	16. Przeznaczenie pierwotne Produkcyjno-przemysłowe	17. Użytkowanie obecne Magazynowo-usługowa.
<p>18. Stan zachowania</p> <p><b>Ogólny stan zachowania zespołu:</b> dostateczny; częściowo przekształcony samodzielnymi remontami; brak zachowanego wyposażenia; teren miejscowo nieuporządkowany, wtórnie wygradzony.</p> <p><b>Stan zachowania budynków:</b></p> <p><b>A. Kotłownia</b> - zły stan. Garaż obłożony styropianem, który przesłonił jego autentyczny materiał i zaburzył autentyzm formy oraz integralność z bryłą główną.</p> <p><b>B. Komin fabryczny</b> - dobry.</p> <p><b>E. Budynek - szpalt-maszyna i wykańczalnia skór</b> - stan dostateczny; przekształcony, zachowana bryła obiektu; pozbawiony charakteru postindustrialnej zabudowy.</p> <p><b>F. Bud. II piętrowy murowany kryty papą, hala maszyn, magazyn</b> - stan dostateczny; otynkowany, częściowo przekształcony; zachowana charakterystyczna bryła obiektu.</p> <p><b>G. Budynek I piętrowy murowany kryty papą</b> - stan dostateczny; częściowe przekształcenia parteru (ocieplenie, powiększenie bramy garażowej) naruszające zabytkowy charakter obiektu.</p> <p><b>I. Budynek II piętrowy murowany kryty dachówką - wałki curichternia, suszarnia</b> - stan dostateczny; najbardziej charakterystyczny i wartościowy element zespołu z zachowaną bryłą i wystrojem elewacji. Widoczne miejscowe ubytki cegieł (np. parapet okienny) oraz szkła okiennych, zamurowanie dwóch okien; wtórnie tynkowany w przyziemiu.</p> <p><b>K. Budynek I piętrowy murowany kryty blachą - biuro oraz lokal mieszkalny</b> - przekształcony, zatracił charakter postindustrialnej zabudowy. Zachowana bryła.</p> <p><b>N-O. Warsztaty mokre</b> - stan dostateczny; budynki o prostej, niewyróżniającej się formie.</p>		<p>19. Istniejące zagrożenia, najpilniejsze postulaty konserwatorskie</p> <p><b>Zagrożenia:</b></p> <ul style="list-style-type: none"> <li>• Utrata funkcji uniemożliwiająca utrzymanie zespołu, jego remontów i zabezpieczenie.</li> <li>• Samowolne remonty naruszające wartości zespołu i poszczególnych obiektów.</li> <li>• Parcelacja terenu; separacja funkcjonalna i komunikacyjna budynków (zniszczenie integralności zespołu).</li> </ul> <p><b>Postulaty:</b></p> <ul style="list-style-type: none"> <li>• Zachowanie, utrzymanie i przywrócenie charakteru zabudowy. Usunięcie styropianowych ociepleń, odtworzenie ślusarki okiennej, demontaż wtórnych ogrodzeń w obrębie zespołu.</li> <li>• Zachowanie gabarytów zabudowy z utrzymaniem dominant w formie komina oraz budynku I.</li> <li>• Zabezpieczenie, remont budynków z poszanowaniem zabytkowego charakteru zespołu.</li> <li>• Kompleksowe prace nad rewitalizacją i zagospodarowaniem zespołu z utrzymaniem i ekspozycją jego integralności. Uporządkowanie, utwardzenie i odwodnienie terenu.</li> </ul>	

1. Miejscowość	<b>RADOM</b>	5. Nazwa zabytku, adres	6. Zawartość załącznika:
2. Gmina	Miasto Radom	<b>ZESPÓŁ GARBARNI „LUDOWIKA”</b>	Il. 2-3.
3. Powiat	Radom	<b>ul. Garbarska 27, 26-600 Radom</b>	Fotografie nr 3-6.
4. Województwo	mazowieckie		




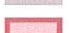


**WYKAZ BUDYNKÓW:**

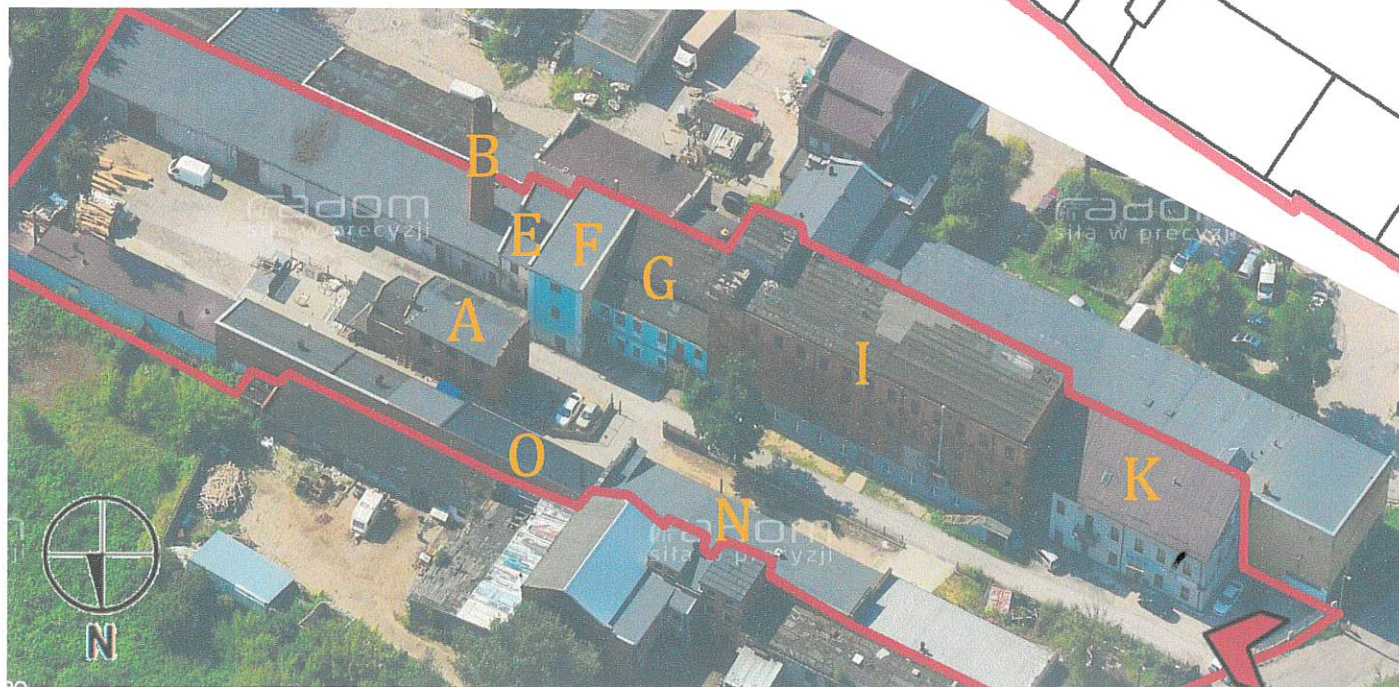
- A. Kotłownia
- B. Komin fabryczny
- E. Budynek - szpált-maszyna i wykańczalnia skór
- F. Buynek – hala maszyn, magazyn
- G. Budynek I piętrowy
- I. Budynek II piętrowy – wałki curichternia, suszarnia
- K. Budynek I piętrowy – biuro oraz lokal mieszkalny
- N. Warsztat mokry.
- O. Warsztat mokry.

Il. 2. Zespół garbarni „Ludowika” z wyszczególnieniem najwartościowszych obiektów (kolor pomarańczowy), oprac. P. Szczurek [po prawej].

Il. 3. Zespół garbarni „Ludowika”, widok od południa; źródło: <http://radom.ukosne.pl/?hg=625>, oprac. P. Szczurek [poniżej].

**LEGENDA**

-  Historyczne (najwartościowsze) budynki zespołu
-  Historyczne budynki – przekształcone
-  Budynki po 1946 r.
-  Garbarnia „Ludowika”
-  Zabudowa pogarbarska
-  Wjazd na posesję



Opracowanie załącznika:  
(data i podpis)



mgr Paulina Szczurek,  
XI 2021 r.





Fot. 3. Widok od ul. Garbarskiej, od prawej budynki: K, I, G, F, po lewej: A, fot. P. Szczurek, 2021.



Fot. 4. . Widok od ul. Garbarskiej, od prawej budynki: K, I, G, sprzed remontu bud. K, fot. MPU [www.mpu.radom.pl/opracowania1/architektura-radomia/garbarnia-przy-ul-garbarskiej-27



Fot. 5. Budynek II piętrowy [I] oraz fragment budynku [K] po lewej, fot. WUOZ del. Radom, 2020.



Fot. 6. Budynek I piętrowy [G], stan przed remontem, fot. WUOZ del. Radom, 2020.



# ZAŁĄCZNIK DO KARTY EWIDENCYJNEJ

Nr 2

1. Miejscowość	<b>R A D O M</b>	5. Nazwa zabytku, adres <b>ZESPÓŁ GARBARNI „LUDOWIKA” ul. Garbarska 27, 26-600 Radom</b>	6. Zawartość załącznika: Fotografie 7-13.
2. Gmina	Miasto Radom		
3. Powiat	Radom		
4. Województwo	mazowieckie		



Fot. 7. Podwórze, widok na wschód, budynki F i A, fot. WUOZ Del. Radom, 2020.



Fot. 8. Tylna część podwórza, widok na zachód, budynki F i A, fot. WUOZ Del. Radom, 2020.



Fot. 9. Tylna część podwórza, budynki E, F i komin [B], fot. WUOZ Del. Radom, 2020.

Opracowanie załącznika:  
(data i podpis)

mgr Paulina Szczurek,  
XI 2021 r.





Fot. 10. Kotłownia [A] , widok na elewację południową, fot. WUOZ del. Radom, 2020.



Fot. 11. Kotłownia [A] , widok na elewację południową, fot. R. Terkner, 2011, źródło <https://fotopolska.eu/> [dostęp: 15.11.2021 r.].



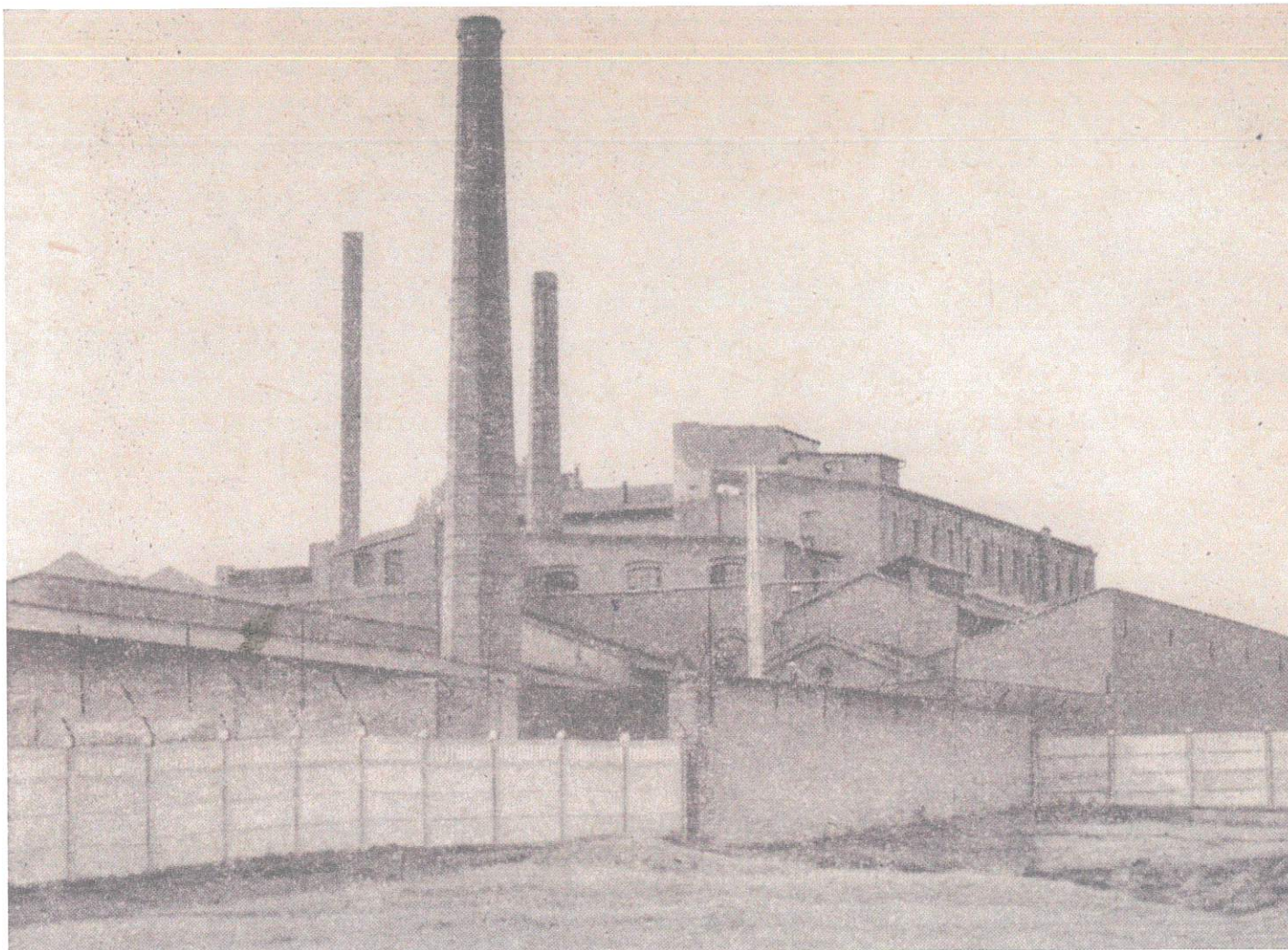
Fot. 12. Warsztat mokry, widok od podwórza , fot. WUOZ del. Radom, 2020.



Fot. 13. Widok od ul. Garbarskiej, budynki wzdłuż północnej granicy, fot. P.Szczurek, 2021.



1. Miejscowość	<b>R A D O M</b>	5. Nazwa zabytku, adres <b>ZESPÓŁ GARBARNI „LUDOWIKA” ul. Garbarska 27, 26-600 Radom</b>	6. Zawartość załącznika: Fotografia 14. Ilustracja 4.
2. Gmina	Miasto Radom		
3. Powiat	Radom		
4. Województwo	mazowieckie		



Fot. 14. *Garbarnia „Nowość”*, widoczne zabudowania garbarni „Ludowika”,  
fot. M. Kowalski, l. 70. XX w.

Opracowanie załącznika:  
(data i podpis)

mgr Paulina Szczurek,  
XI 2021 r.







20. Akta archiwalne (rodzaj akt, numer i miejsce przechowywania)

1) Akta Miasta Radomia w Archiwum Państwowym w Radomiu.

21. Uwagi

22. Adnotacje o inspekcjach, informacje o zmianach (daty, imiona i nazwiska wypełniających)

23. Bibliografia

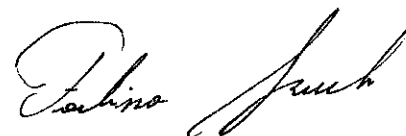
1. *Radom. Szkice z dziejów miasta*, red. J. Jędrzejewicz, Arkady, Warszawa 1961.
2. *Radom. Dzieje miasta w XIX i XX w.*, Radomskie Towarzystwo Naukowe pod red. Witkowski S., PWN Warszawa 1985
3. Sekulski J., *Encyklopedia Radomia*, Radom 2012.
4. Metzger R., *Radom między wojnami. Opowieść o życiu miasta 1918 – 1939*, Łódź 2012
5. <https://mpu.radom.pl/opracowania1/architektura-radomia/garbarnia-przy-ul-garbarskiej-27/>
6. <http://www.kazimierz Wielki.pl/grody/mazowieckie/>
7. <https://www.radiomaryja.pl/bez-kategorii/dwa-wieki-radomskiego-garbarstwa/>
8. <https://twojradom.pl/artukul/radomskie-wedrowki/271088>

24. Opracowanie karty ewidencyjnej (autor, data i podpis)

tekst mgr Paulina Szczurek, XI 2021 r.

plany, rysunki mgr Paulina Szczurek, XI 2021 r.

fotografie mgr Paulina Szczurek, XI 2021 r.



25. Źródła ikonograficzne (rodzaj, miejsce przechowywania)

26. Załączniki

Załącznik nr 1-3.